

łańcuch dostaw (subzasoby)

(wersja 1.0)

Soneta Sp. z o.o.

ul. Wadowicka 8a, wejście B

31-415 Kraków

tel./fax +48 (12) 261 36 41

<http://www.enova.pl>

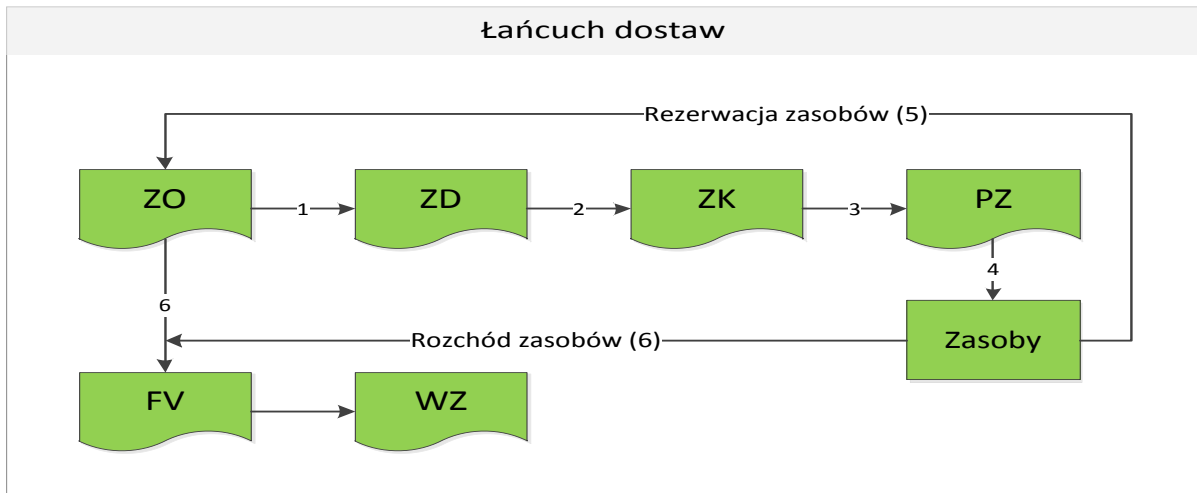
e-mail: handel@enova.pl

Spis treści

1	Opis ogólny	3
2	Konfiguracja systemu	3
3	Wiązanie zasobów	4
4	Rozchodowanie zasobów	6
5	Workery dla zamówień z subzasobami	7
6	Edycja ilości na zatwierdzonych zamówieniach	8

1 Opis ogólny

Mechanizm łańcucha dostaw (subzasobów) pozwala na obsługę sytuacji, w których zamówienie od odbiorcy jest realizowane wybraną, wcześniej określoną dostawą towaru, niezależnie od wybranego dla danego magazynu algorytmu obrotów. Najogólniej mówiąc, funkcjonalność ta wiąże zamówienie od odbiorcy z zasobami tworzonymi przez zamówienie do dostawcy już w chwili wystawienia takiego zamówienia. Wówczas każda późniejsza dostawa towaru, wprowadzana przez dokument realizujący zamówienie do dostawcy, jest rezerwowana w momencie przyjęcia do magazynu i może być rozchodowana jedynie dokumentem realizującym pierwotne zamówienie odbiorcy. Obrazuje to poniższy schemat:



2 Konfiguracja systemu

Aby prawidłowo obsłużyć funkcjonowanie mechanizmu łańcucha dostaw (subzasobów) niezbędne jest wprowadzenie w enova następujących ustawień konfiguracyjnych:

W konfiguracji zamówień należy wybrać opcję 'Uwzględnienie zamówienia tylko w stanie zamówionym', oraz zaznaczyć parametr 'Zamówienia ze wskazaniem do zasobów'.

Konfiguracja zamówień od odbiorcy i dostawcy

- Zamówienia rezerwujące poprzez pobranie partii towaru i pomniejszenie stanu magazynu.
Podczas wprowadzania dokumentu zamówienia ZO towar jest równocześnie blokowany w magazynie. Towar wykazywany jest w stanie zamówionym i magazynowym. Sprawdzane jest zamawianie poniżej stanu 0.
- Uwzględnienie zamówienia tylko w stanie zamówionym
Wprowadzanie dokumentu zamówienia ZO nie blokuje towaru w magazynie. Zamówienie powoduje odpowiednie zmiany w stanie zamówionym bez blokowania towaru. Towar nie jest uwzględniany w stanach magazynowych, uwzględniany jest tylko w stanach zamówionych. Możliwe zamawianie poniżej stanu 0.
- Rezerwuj towar w trakcie wystawiania zamówienia od odbiorcy
Wprowadzenie dokumentu ZO powoduje ilościową rezerwację (ilość rezerwacji określana w dodatkowym polu podlega edycji także po zatwierdzeniu dokumentu). Rezerwacja nie wpływa na zmianę stanu magazynowego, a jedynie uniemożliwia sprzedaż towarów zarezerwowanych.
- Zamówienia ze wskazaniem do zasobów
Zamówienia rezerwujące towar poprzez wskazanie partii. Możliwe dokonanie rezerwacji do zasobów magazynowych lub zamówionych u dostawcy. Zamówienie ze wskazaniem do dostawy oczekuje na dostawę i pobiera z niej towar w trakcie przekształcania do dokumentu sprzedaży. Ta forma zamówień nie pomniejsza stanów magazynowych. Dla usprawnienia możliwe wymuszenie wskazania partii na definicji dokumentu.

W definicji zamówienia od odbiorcy [ZO], na zakładce Relacje należy dodać zamówienie do dostawcy [ZD] w **drugiej relacji kopiowania** (dla prawidłowego rozliczania zamówień niezbędnym jest, aby dokument zapewniający dostawę towaru nie znajdował się w tej samej relacji, co dokument realizujący zamówienie).

Relacja kopiowania dokumentu

Dokument docelowy: FV - Faktura sprzedaży [Szczegóły]
FZAL - Faktura zaliczkowa
FD - Faktura dostawy
[]

Ze źródłowego: Faktura
Z docelowego: Zamówienie

Klawisz dokumentu: Shift f 7 Shift f 7

Druga relacja kopiowania dokumentu

Dokument docelowy: ZD - Zamówienie do dostawcy [Szczegóły]
[]
[]
[]

Ze źródłowego: Zamówienie do dostawcy
Z docelowego: Zamówienie od odbiorcy

Klawisz dokumentu: Shift f 7 Shift f 7

W definicji rozchodowego dokumentu magazynowego (standardowo jest to WZ dla faktury sprzedaży), na zakładce Pozostałe należy dla parametru Moment operacji wybrać wartość 'Na bieżąco, gdy dokument w buforze'.

3 Wiązanie zasobów

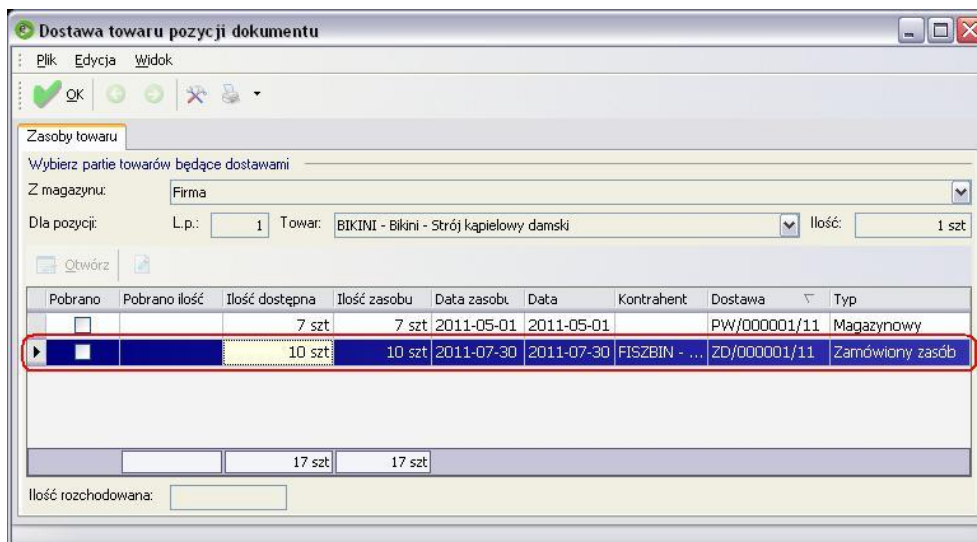
Poprawna konfiguracja mechanizmu subzasobów pozwala na rezerwację dostaw dla konkretnego zamówienia od odbiorcy. Zamówienie takie oczekuje na dostawę i pobiera z niej towar w trakcie przekształcania do dokumentu sprzedaży. Funkcjonalność działa w obie strony, tzn.:

a) ZO → ZD

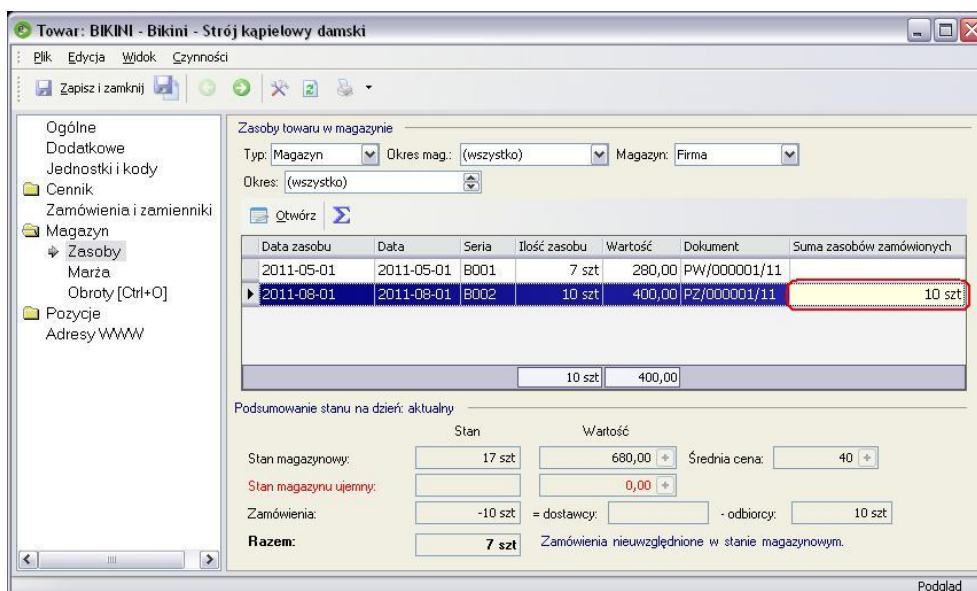
Wystawione zamówienie od odbiorcy można przekształcić w relacji w zamówienie do dostawcy, wiążąc tym samym tworzone przez nie zasoby. Gdy zamówienie do dostawcy zrealizowane zostanie następnie dokumentem zakupu, zależność między zasobami przeniesie się na utworzoną w ten sposób dostawę towaru, rezerwując ją tym samym dla pierwotnego zamówienia.

b) ZD → ZO

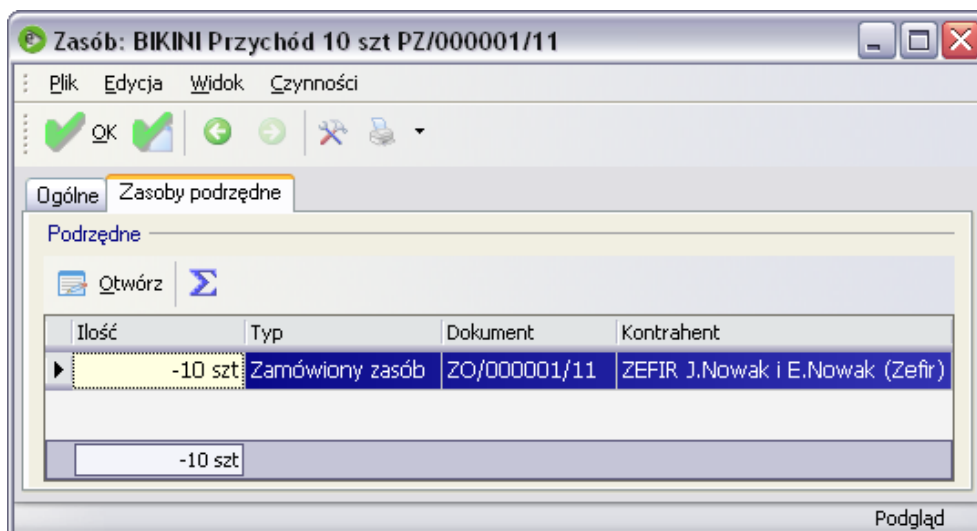
W sytuacji, gdy zamówienie do dostawcy zostało wystawione wcześniej, dostawę taką można również rezerwować podczas wystawiania zamówienia od odbiorcy. W tym celu należy dla danej pozycji zamówienia podnieść okno wyboru dostawy (klawisz F8) i w oknie tym wybrać określoną dostawę, podobnie jak ma to miejsce w przypadku wyboru partii magazynowej.



W obu przypadkach, informacja o ilości zamówionej dla danego zasobu widoczna jest na karcie towaru, na zakładce Zasoby:



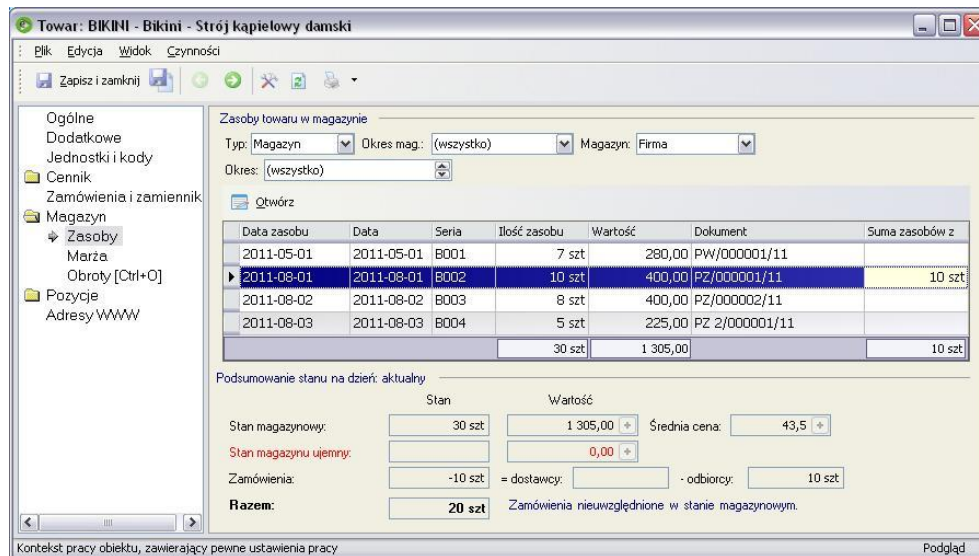
Natomiast po podniesieniu okna zasobu pojawia się dodatkowa zakładka 'Zasoby podrzędne', zawierająca szczegółowe informacje o wiązaniu:



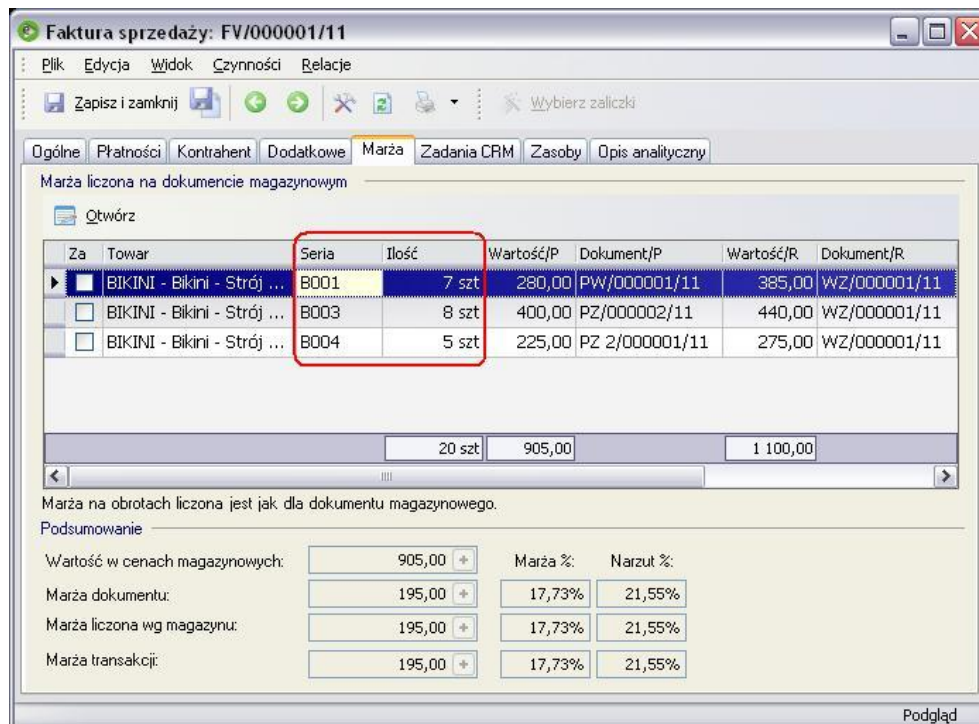
4 Rozchodowanie zasobów

Zarezerwowany w ten sposób zasób jest od tej chwili dostępny wyłącznie na potrzeby realizacji zamówienia, z którym został powiązany, nie ma natomiast możliwości pobrania go przez inne dokumenty rozchodowe. Zilustrujemy to na przykładzie:

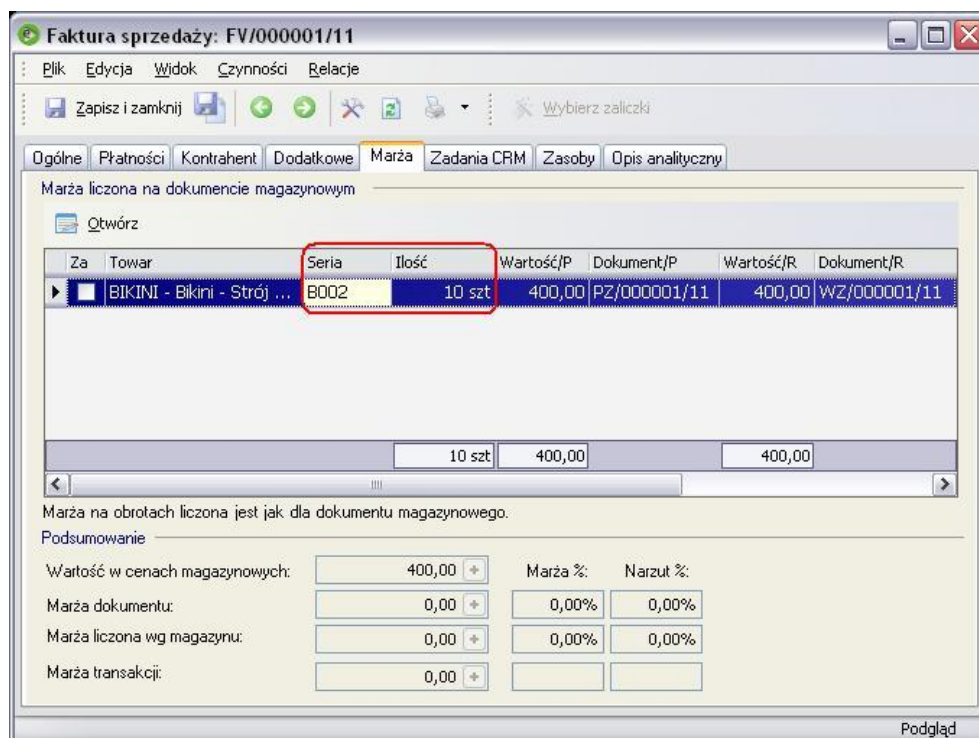
W magazynie znajdują się cztery zasoby danego towaru na łączną ilość 30 sztuk, drugi z nich (10 sztuk) jest zarezerwowany przez mechanizm subzasobów.



Podczas wystawiania dokumentu rozchodowego, system po pierwsze pozwoli pobrać maksymalnie 20 sztuk towaru, a po drugie zarówno dla dokumentów ze wskazaniem partii, jak i dla automatycznego pobierania zasobów, niezależnie od algorytmu obrotów w magazynie, pobrane mogą zostać tylko zasoby B001, B003 i B004

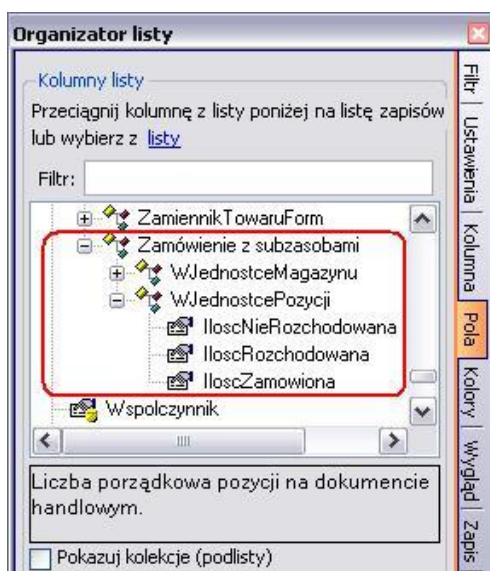


Natomiast podczas wystawiania dokumentu rozchodowego, realizującego oryginalne zamówienie, automatycznie zawsze zostanie pobrany zasób B002.



5 Workery dla zamówień z subzasobami

Dla podglądu ilości towaru wynikających z powiązań między zasobami, w organizatorze listy dostępne są trzy nowe workery dla pozycji zamówienia (liczone w jednostce pozycji, lub w jednostce magazynu):



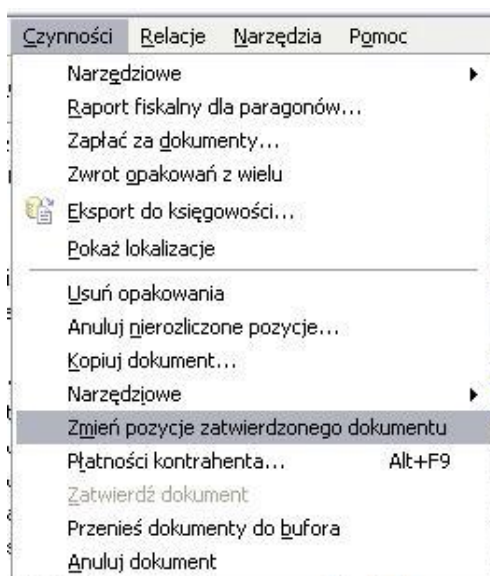
- IloscZamowiona* – ilość, która została przekształcona do zamówienia do dostawcy, ale jeszcze nie przyjęta do magazynu
- IloscNieRozchodowana* – ilość z powiązanego zamówienia do dostawcy, która została już przyjęta na magazyn, ale jeszcze nie wydana dokumentem rozchodowym
- IloscRozchodowana* – ilość towaru z zamówienia, która została już zrealizowana

Lp	Towar	Ilość	Cena	Wartość	St.VAT	Pozostało	IlośćZamowiona	IlośćNieRozchodowana	IlośćRozchodowana
1	BIKINI - Bikini - Strój kąpiel...	10 szt	40,00 PLN	400,00 PLN	23%	10 szt	3 szt	7 szt	0 szt

Na powyższym przykładzie widać wartości wyliczone przez workery w sytuacji, gdy do zamówienia od odbiorcy na 10 sztuk towaru zostało wystawione zamówienie do dostawcy na całość towaru, a następnie zrealizowano zakup 7 sztuk, które w chwili obecnej pozostają na magazynie.

6 Edycja ilości na zatwierdzonych zamówieniach

Dla zamówień dostępna jest z poziomu listy dokumentów czynność 'Zmień pozycje zatwierzonego dokumentu', pozwalająca edytować ilość zamówioną na dokumentach, które zostały zatwierdzone i z jakichś powodów niemożliwe jest przenoszenie ich do bufora.



W szczególności, użycie czynności dla zamówień wykorzystujących mechanizm subzasobów, pozwala zwolnić część powiązanego zasobu i umożliwić pobranie go przez inne dokumenty.

Przykład: dla zamówienia z punktu 3 zmniejszono ilość zamawianą do 7 sztuk.

Lp	Towar	Cena	Cena /nowa	Ilość	Ilość /nowa	Wartość	Wartość /nowa
1	BIKINI - Bikini - Strój kąpielowy damski	40,00 PLN	40,00 PLN	10 szt	7 szt	400,00 PLN	280,00 PLN

Skutkuje to automatycznym pomniejszeniem ilości zarezerwowanej zasobu B002.

Towar: BIKINI - Bikini - Strój kąpielowy damski

Zasoby towaru w magazynie

Typ: Magazyn Okres mag.: (wszystko) Magazyn: Firma

Okres: (wszystko)

Qtwórz

Data zasobu	Data	Serial	Ilość zasobu	Wartość	Dokument	Suma zasobów z
2011-05-01	2011-05-01	B001	7 szt	280,00	PW/000001/11	
2011-08-01	2011-08-01	B002	10 szt	400,00	PZ/000001/11	7 szt
2011-08-02	2011-08-02	B003	8 szt	400,00	PZ/000002/11	
2011-08-03	2011-08-03	B004	5 szt	225,00	PZ 2/000001/11	
			30 szt	1 305,00		7 szt

Podsumowanie stanu na dzień: aktualny

Stan magazynowy: 30 szt Wartość: 1 305,00 Średnia cena: 43,5

Stan magazynu ujemny: 0,00

Zamówienia: -7 szt = dostawcy: - odbiorcy: 7 szt

Razem: 23 szt Istnieją zamówienia uwzględnione w starcie magazynu i poza nim.

Kontekst pracy obiektu, zawierający pewne ustawienia pracy Podgląd

A w efekcie zwolnione 3 sztuki zasobu stają się dostępne dla innych dokumentów rozchodowych.

Faktura sprzedaży: FV/000001/11 - Bufor

Zatwierdź i zamknij Wybierz zaliczki

Ogólne Płatności Kontrahent Dodatkowe **Marża** Zadania CRM Zasoby Opis analityczny

Marża liczona na dokumencie magazynowym

Qtwórz

Za	Towar	Serial	Ilość	Wartość/P	Dokument/P
<input checked="" type="checkbox"/>	BIKINI - Bikini - Strój kąpielowy damski	B001	7 szt	280,00	PW/000001/11
<input type="checkbox"/>	BIKINI - Bikini - Strój kąpielowy damski	B002	3 szt	400,00	PZ/000001/11
<input type="checkbox"/>	BIKINI - Bikini - Strój kąpielowy damski	B003	8 szt	400,00	PZ/000002/11
<input type="checkbox"/>	BIKINI - Bikini - Strój kąpielowy damski	B004	5 szt	225,00	PZ 2/000001/11
			23 szt	1 305,00	