

Kompletacja w enova

(wersja 1.0)

Soneta Sp z o.o.

ul. Wadowicka 8a, wejście B

31-415 Kraków

tel./fax +48 (12) 261 36 41

<http://www.enova.pl>

e-mail: handel@enova.pl

Spis treści

1	Kompletacja - wprowadzenie	3
1.1	Wykonanie kompletacji	3
2	Rodzaje kartotek dla kompletacji.....	3
2.1	Kartoteka produktu	3
2.2	Kartoteka receptury.....	4
3	Ustalanie cen produktu	5
3.1	Ceny wyliczane na podstawie rozchodu	6
3.2	Ceny ewidencyjne.....	6
3.3	Ustawienia indywidualne dla towaru	7
3.4	Koszt przyjęcia wielu produktów na recepturze	7
4	Magazyn dla kompletacji.....	8
5	Edycja listy składników i produktów	8

1 Kompletacja - wprowadzenie

Funkcjonalność kompletacji w enova umożliwia realizację uproszczonych procesów produkcyjnych, polegających na przekształceniu:

- Kilku składników w jeden produkt końcowy (kompletacja – z kilku elementów składamy w jeden produkt/komplet)
- Jednego składnika w kilka produktów (dekompletacja – jeden element wyjściowy „rozkładamy” na kilka produktów końcowych)
- Kilku składników do kilku produktów (taki proces najcelniej byłoby określić mianem „przepakowanie” – z kilku elementów wejściowych otrzymujemy kilka produktów końcowych. Taki scenariusz może również odpowiadać powstawaniu odpadów czy produktów ubocznych – w wyniku zadziałania kompletacji obok właściwego produktu powstają dodatkowe produkty uboczne).

Ponieważ w ostatnim czasie (koniec 2010 roku) w zakresie kompletacji pojawiło się kilka nowości, zostały one opisane w niniejszym dokumencie.

1.1 Wykonanie kompletacji

Wykonanie kompletacji w enova polega na utworzeniu dokumentu KPL, na którym wskazujemy kartotekę:

- Produktu, który chcemy wykonać
- Receptury, dla której chcemy wykonać kompletację

(różnice pomiędzy kartoteką produktową a recepturową zostaną opisane w następnym rozdziale).

Z dokumentem kompletacji (KPL) powiązane są zawsze co najmniej dwa dokumenty powodujące „ruch” na magazynie:

- Wydanie kompletacji (KPLW) – dokument zawiera listę składników użytych w kompletacji. W ramach jednej kompletacji może powstać wiele dokumentów KPLW, jeżeli poszczególne składniki są pobierane z różnych magazynów.
- Przyjęcie kompletacji (KPLP) – dokument zawiera listę produktów utworzonych w procesie kompletacji (przyjętych na magazyn)

2 Rodzaje kartotek dla kompletacji

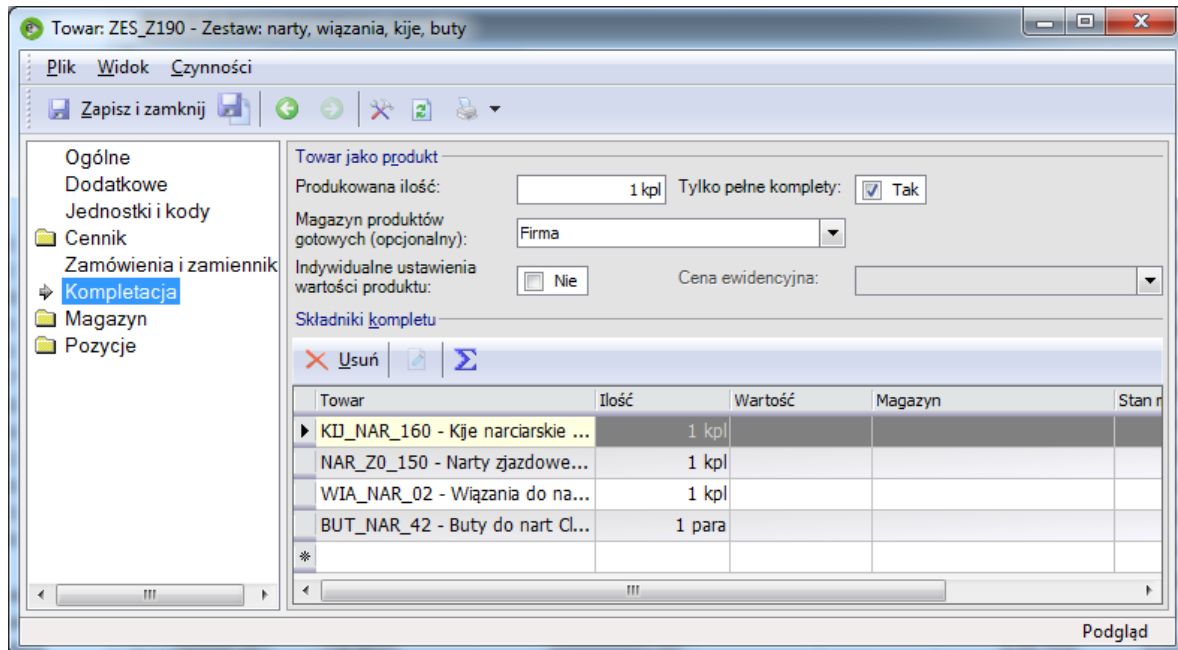
Istnieją dwa rodzaje kartotek używanych dla wykonania kompletacji – produkt i receptura. Ze względu na zupełnie różny sposób działania tych kartotek zostaną wyjaśnione różnice pomiędzy nimi

2.1 Kartoteka produktu

Kartoteka produktu jest bardzo podobna do zwykłej kartoteki towarowej. Posiada ona stan magazynowy, może być przyjmowana i wydawana dokumentami innymi niż kompletacja.

Produkt można zarówno „wyprodukować” w procesie kompletacji, jak i kupić u zewnętrznego dostawcy; posiadany na stanie produkt można sprzedać, przesunąć do innego magazynu itp.

Zasadniczą różnicą pomiędzy kartoteką produktu i towaru jest to, że produkt posiada zakładkę Kompletacja, na której określamy składniki, z jakich może zostać „złożony” dany produkt.



Jak widać dla produktu można określić tylko jedną listę składników. Jeżeli dany produkt (komplet) może być składany wg różnych „przepisów”, wówczas możemy posłużyć się:

- Kartoteką recepturową – jeżeli jest to powtarzalny „przepis”, wg którego będziemy kompletować dany produkt wielokrotnie (o tym w następnym rozdziale)
- Edycją listy składników podczas kompletacji – jeżeli jest to jednorazowe „odejście” od standardowej listy składników, np. dla składanego zestawu komputerowego została zastosowana inna karta graficzna (o edycji składników będzie w dalszych rozdziałach)

Składnikami produktu mogą być również usługi – oczywiście przy wykonaniu kompletacji usługa nie jest „ściągnięta” z magazynu, ale może ona wpływać na wartość otrzymanego produktu.

2.2 Kartoteka receptury

W odróżnieniu od kartoteki produktowej receptura jest bytem nieco „wirtualnym”. Nie posiada ona stanu magazynowego, nie może zostać kupiona czy sprzedana.

Natomiast podobnie jak produkt posiada zakładkę Kompletacja. Przy czym dla receptury na zakładce Kompletacja określa się zarówno składniki jak i produkty. Jest to więc „przepis” jak z określonej listy składników stworzyć określoną listę produktów.

Możemy mieć więc kilka przypadków:

- Wiele składników i wiele produktów – w takim przypadku w wyniku „poskładania” z wielu elementów składowych powstaje nam kilka różnych produktów, może to być np.

odzwierciedlenie przypadku powstania produktu głównego i produktów ubocznych czy produktu głównego i odpadów.

- Jeden składnik i wiele produktów – jest to typowy przypadek „dekompletacji” – przykładowo w wyniku poddania procesowi demontażu z silnika (składnik) powstaje rotor i stojan (produkty)
- Wiele składników i jeden produkt – jest to przypadek bardzo podobny do kartoteki produktowej. Z tym, że dla produktu możemy podać tylko jedną listę składników (jeden „przepis”). Natomiast w przypadku kart typu receptura możemy stworzyć wiele receptur, posiadających różne listy składników i ten sam produkt (alternatywne receptury dla jednego produktu).
- Oczywiście można również zdefiniować recepturę posiadającą jeden składnik i jeden produkt.

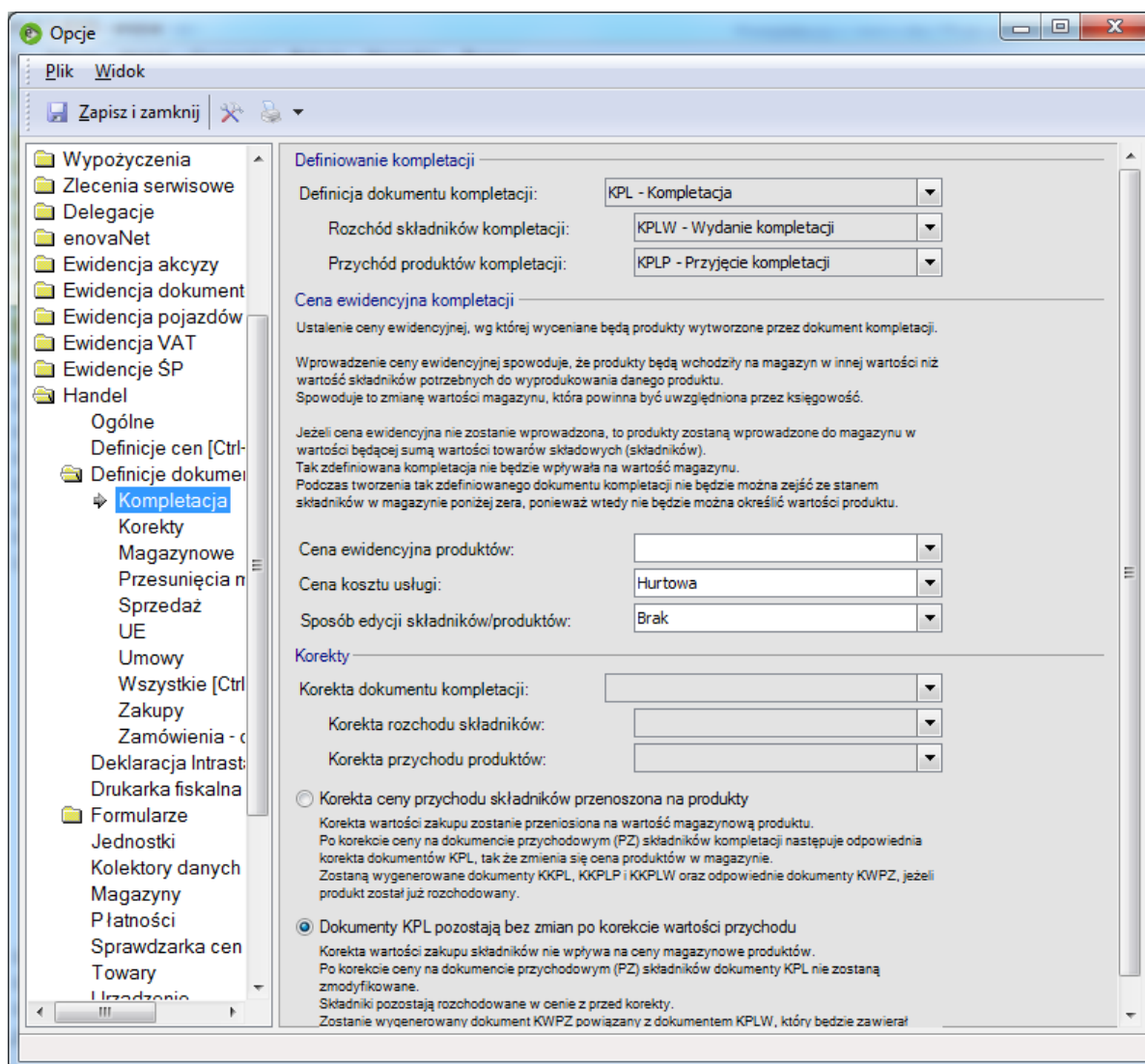
W przypadku kartoteki recepturowej, jako produkty mogą być wybrane dowolne kartoteki towarowe („produkt” wybrany na recepturze nie musi być kartoteką typu *produkt* – może być kartoteką typu *towar*)

Z drugiej strony składnikami mogą być zarówno towary jak i produkty – czyli coś, co powstaje jako produkt w wyniku jednej kompletacji, może być składnikiem dla innej receptury.

3 Ustalanie cen produktu

Cena produktu może zostać ustalona na podstawie kosztów składników, lub jako stała cena ewidencyjna.

Za sposób ustalania ceny produktu zależny jest od ustalenia parametru *Cena ewidencyjna produktów* w Opcjach programu, w gałęzi *Handel\Definicje dokumentów\Kompletacja*.



3.1 Ceny wyliczane na podstawie rozchodu

Jeżeli parametr *Cena ewidencyjna produktu* jest pusty, wówczas koszt wytworzenia produktu będzie liczony na podstawie składników (suma kosztów składników liczonych w cenach zakupu będzie równa wartości przyjmowanych produktów).

Przy czym szczególną rolę w wyliczeniu tego kosztu odgrywają usługi. Koszt wszystkich składników będących towarami liczony jest na podstawie rzeczywistych kosztów zakupu (oczywiście z uwzględnieniem partii magazynowej użytej na KPLW), natomiast usługi – które nie posiadają ceny zakupu – wliczane są do kosztu wytworzenia kompletu na podstawie ceny podanej w parametrze *Cena kosztu usługi* w opcjach programu.

3.2 Ceny ewidencyjne

Jeżeli w parametrze *Cena ewidencyjna produktu* jest wybrana definicja ceny, wówczas produkty na dokumentach KPLP będą przyjmowane nie w cenie wynikającej z kosztu poszczególnych składników, ale w cenie „cennikowej” produktu, zgodnie ze wskazaną definicją ceny (np. w cenie „Hurtowa”). W takim wypadku wartości dokumentów KPLW i KPLP nie muszą być sobie równe.

3.3 Ustawienia indywidualne dla towaru

Oprócz globalnej możliwości wskazania sposobu wyliczania cen przyjęcia produktu (wg cen ewidencyjnych lub wg kosztów składników), dla każdego produktu/receptury można ustalić ten parametr indywidualnie.

Za zmianę sposobu wyliczania kosztów przyjęcia produktu odpowiadają dwa parametry na kartotece towarowej, na zakładce Kompletacja:

Indywidualne ustawienia wartości produktu - jeżeli pole jest zaznaczone, wówczas dla danej kartoteki produktowej/receptury będą zastosowane inne ustawienia niż określono w konfiguracji programu.

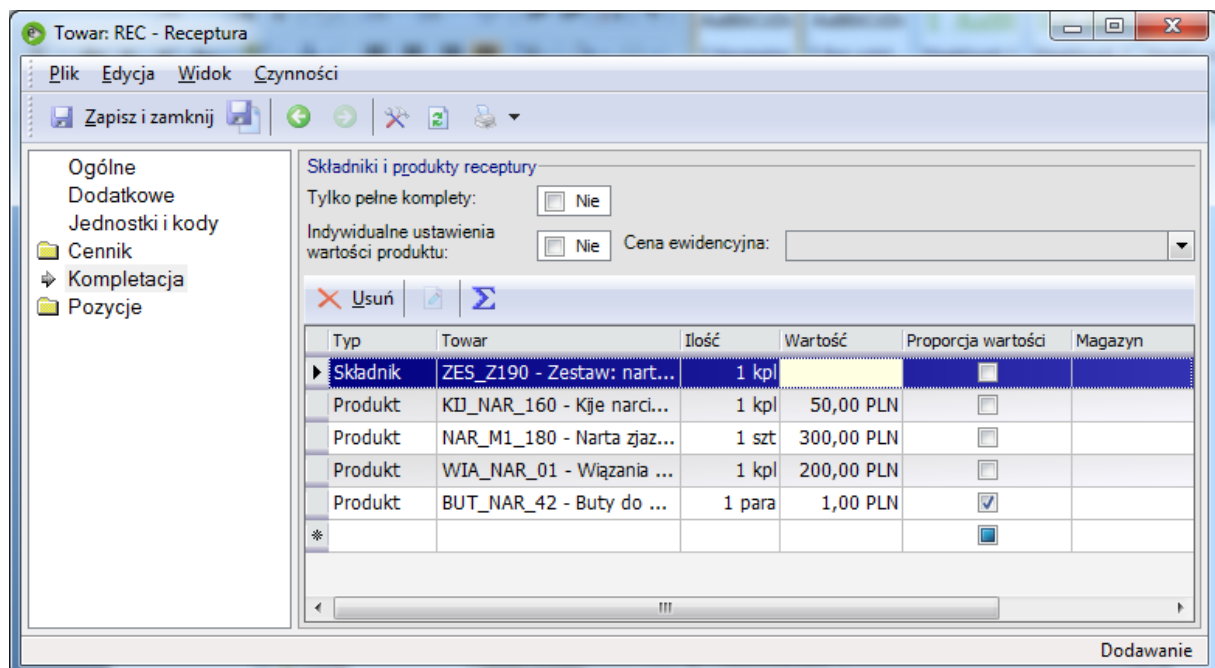
Cena ewidencyjna – w tym polu określamy indywidualną cenę ewidencyjną dla danej kartoteki produktu/receptury. Znaczenie tego pola jest identyczne, jak pola w ogólnej konfiguracji programu – jeżeli jest puste, to dla danego produktu/receptury będzie miała zastosowanie cena wyliczona na podstawie kosztu składników. Jeżeli pole zostało wypełnione – zostanie zastosowana wskazana cena ewidencyjna.

W przypadku receptur zastosowanie ceny ewidencyjnej dotyczy wszystkich produktów ujętych na recepturze. Z drugiej strony ten sam produkt na różnych recepturach może zostać przyjęty wg różnych cen ewidencyjnych.

3.4 Koszt przyjęcia wielu produktów na recepturze

Jeżeli na recepturze znajduje się kilka różnych produktów i cena produktu wyliczana jest na podstawie kosztów wytworzenia (kosztów składników), wówczas pojawia się problem jak podzielić sumę wartości składników pomiędzy kilka różnych produktów.

W tym celu wykorzystuje się na liście produktów receptury kolumnę *Wartość* oraz *Proporcja wartości*.



Jeżeli pole *Proporcja wartości* jest zaznaczone, wówczas oznacza to, że liczba wpisana w polu *Wartość* jest współczynnikiem do proporcjonalnego podziału wartości. Przykładowo, jeśli na liście będą dwa produkty, każdy z wpisaniem *Wartość* = 1 i zaznaczonym polem *Proporcja wartości*, wówczas przy wykonaniu kompletacji wartość składników zostanie podzielona równo na oba produkty.

Jeżeli pole proporcja wartości nie zostanie zaznaczone, wówczas kwota wpisana w polu *Wartość* jest przyjmowana jako cena przyjęcia produktu. W takim wypadku należy pamiętać, że co najmniej jeden produkt powinien mieć zaznaczone pole *Proporcja wartości* – w przeciwnym wypadku może się okazać, że suma wpisanych wartości dla produktów nie jest równa sumie kosztów składników.

Przykładowo – na załączonym obrazku (trzy produkty bez zaznaczonego pola *Proporcja wartości* i czwarty produkt z zaznaczonym polem) należy wpisane wartości zinterpretować tak:

W wyniku zdekompletowania zestawu powstają cztery produkty, przy czym trzy pierwsze produkty (kije, narty, wiązania) zostaną wprowadzone na dokument KPLP w cenach podanych na recepturze, a wartość czwartego (buty) zostanie wyliczona jako różnica pomiędzy wartością całego zestawu a sumą wartości pozostałych produktów.

Powyższe uwagi (proporcjonalne rozbijanie cen na produkty) nie ma oczywiście zastosowania w przypadku cen ewidencyjnych (bo tam cena produktu jest ściśle określona ceną ewidencyjną).

4 Magazyn dla kompletacji

Dokument kompletacji jest zawsze wykonywany na określonym magazynie. Powstaje pytanie, czy może on np. pobrać składniki z jednego magazynu (a więc utworzyć KPLW na magazynie składników), a przyjęć gotowy komplet (produkt) na innym magazynie (KPLP na magazynie produktów gotowych).

Na zakładce *Kompletacja*, na liście składników/produktów można wskazać magazyn dla każdej pozycji (dla każdego składnika bądź produktu). Jeżeli pole magazyn jest niewypełnione, wówczas dokumenty KPLP i KPLW zostaną utworzone na tym samym magazynie co dokument główny KPL.

Jeżeli dla któregoś ze składników określimy inny magazyn, wówczas zawsze KPLW dla tego składnika będzie wykonywany ze wskazanego magazynu. Podobnie wygląda rzecz dla produktów.

Ponieważ dla każdej pozycji na liście składników/produktów można wskazać inny magazyn oznacza to, że podczas wykonania jednej kompletacji (dla jednego dokumentu KPL) może powstać wiele dokumentów KPLW i KPLP (po jednym dla każdego magazynu wskazanego na liście składników/produktów).

5 Edycja listy składników i produktów

Często w trakcie kompletacji pojawia się konieczność jednorazowej podmiany listy składników.

Wyobraźmy sobie przypadek, gdy składany jest zestaw komputerowy, składający się z tych samych podzespołów, ale dla jednego Klienta montowane jest w nim 2GB RAM, a dla innego 4GB – w tym wypadku lista składników jest taka sama, ale zmienia się ilość jednego z użytych podzespołów. Inna różnica może dotyczyć np. wielkości dysku – wówczas jeden ze składników będzie wskazywał na inna

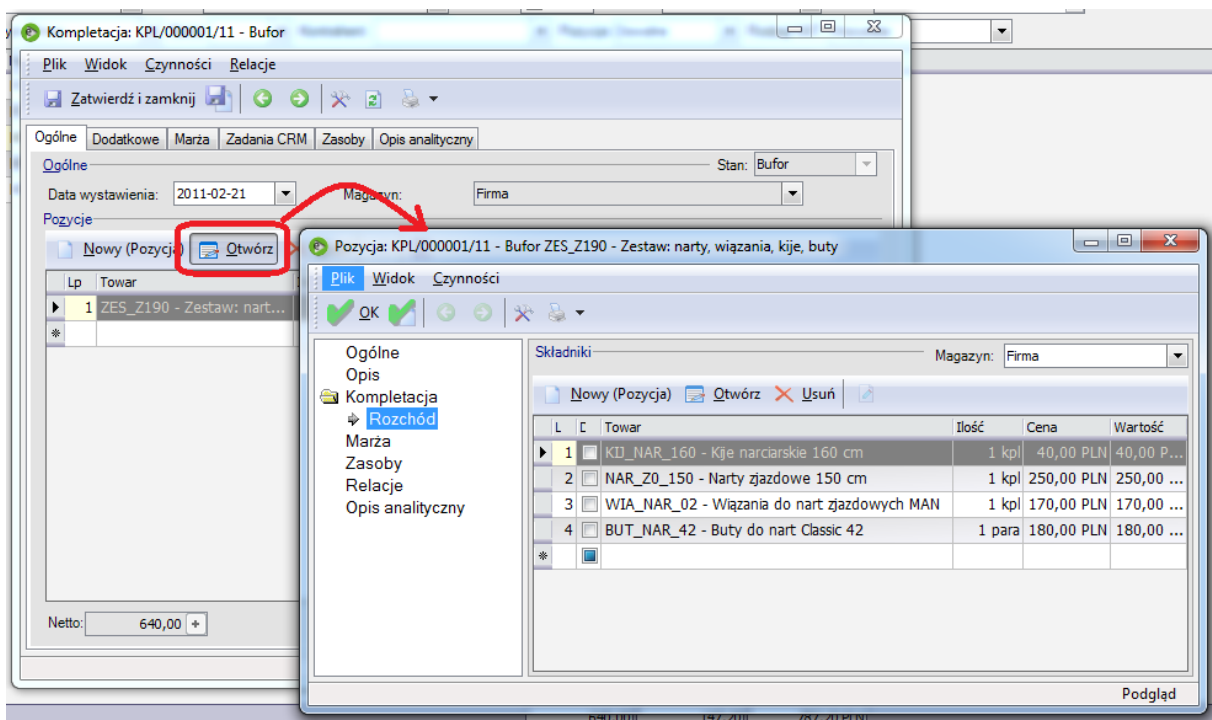
kartotekę towarową, lub w ogóle zestaw może mieć zainstalowaną dodatkową kartę – a więc wydłuży się lista składników.

Oczywiście w takim przypadku możliwe jest utworzenie wielu receptur, na których będą różne listy składników, a ten sam produkt „Zestaw komputerowy”. Jeśli jednak taka kompletacja tworzona jest za każdym razem ze specyficzną listą składników, wówczas wygodniej posłużyć się możliwością edycji listy składników podczas kompletacji.

Aby edycja podczas kompletacji była możliwa, konieczne jest włączenie parametru *Sposób edycji składników/produktów – Pozwól na edycję składników produktów* w opcjach programu, w gałęzi *Handel\Definicje dokumentów\Kompletacja*.

Jeżeli parametr edycji kompletacji jest włączony, przy wystawianiu dokumentu kompletacji możliwa jest edycja listy składników i/lub produktów.

W tym celu należy otworzyć formularz pozycji na dokumencie KPL i na zakładce *Kompletacja/Rozchód* lub *Kompletacja/Przychód* odpowiednio zmodyfikować listę składników/produktów.



Nie wolno wykonywać takiej edycji poprzez bezpośrednią zmianę dokumentów KPLW i KPLP – ponieważ nie nastąpi wówczas poprawne przeliczenie wartości produktów.